



HU,DE,PL, SL  
manuals

## Reflexions-Lichtschranken (ref. 553056)

### Bedienungsanleitung (DE)

01\_2026



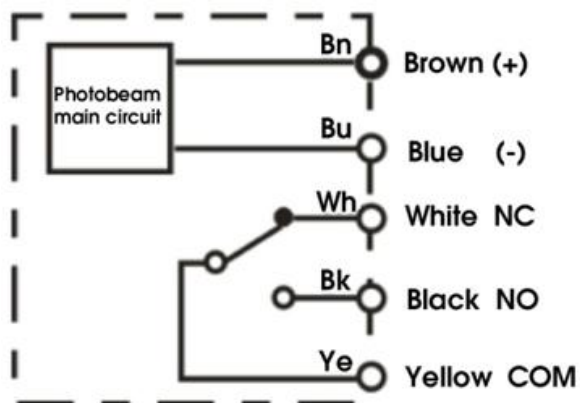
### Eigenschaften

- Hohe Beständigkeit gegen Störungen durch Sonnenlicht, bis zu 100.000 Lux.
- Fortschrittliche optische Technologie für Detektion auf große Entfernung.
- Erstklassige elektromagnetische Verträglichkeit, hohe Widerstandsfähigkeit gegen elektromagnetische Störungen.
- Kurzschlusschutz, Ausgangsschutz und Verpolungsschutz für eine einfachere Installation.

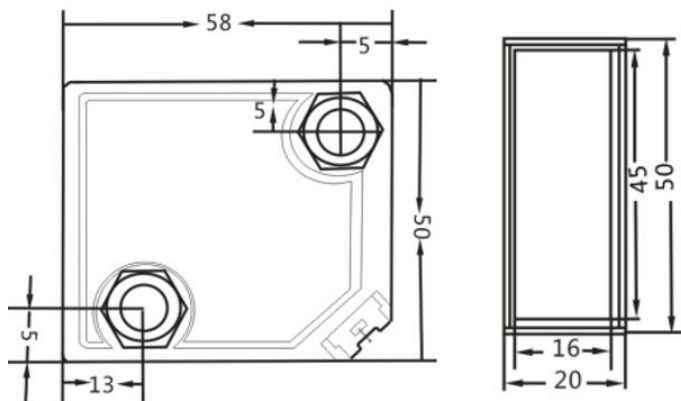
## Parameterbeschreibung

Erfassungsabstand	10 M
Lichtquelle	Rotes licht 660 nm
Betriebsspannung	DC/AC 12-24 V
Stromaufnahme	≤ 40 mA
Schutzart IP	IP67
Belastbarkeit der Relaiskontakte	DC 1A 240 V AC/30 V DC AC 3A 30 V DC/250 V AC
Betriebstemperatur	-25 ~ 55 °C
Einschaltverzögerung	200 ms
Reaktionszeit	≤ 30 ms
Wiederholgenauigkeit	10 %
Ausgangsanzeige	Grüne Kontrollleuchte zur Anzeige der Stromversorgung, rote Kontrollleuchte zur Anzeige des Ausgangs.
Schutzfunktion	Ochrana proti zkratu, ochrana výstupu, ochrana proti přepólování.
Gehäusematerial	Spezialkunststoff PMMA / ABS, Linse aus PMMA.
Anschluss	Standard-Ausgangskabel mit einer Länge von 2 Metern.
Zubehör	1 × Metallhalter, 2 × Schraube mit Mutter.

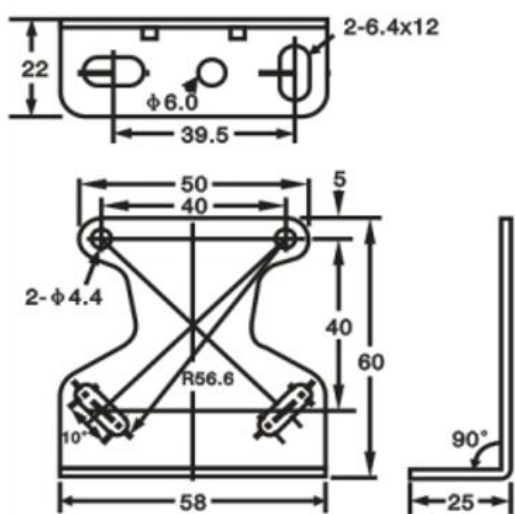
## Anschlussplan



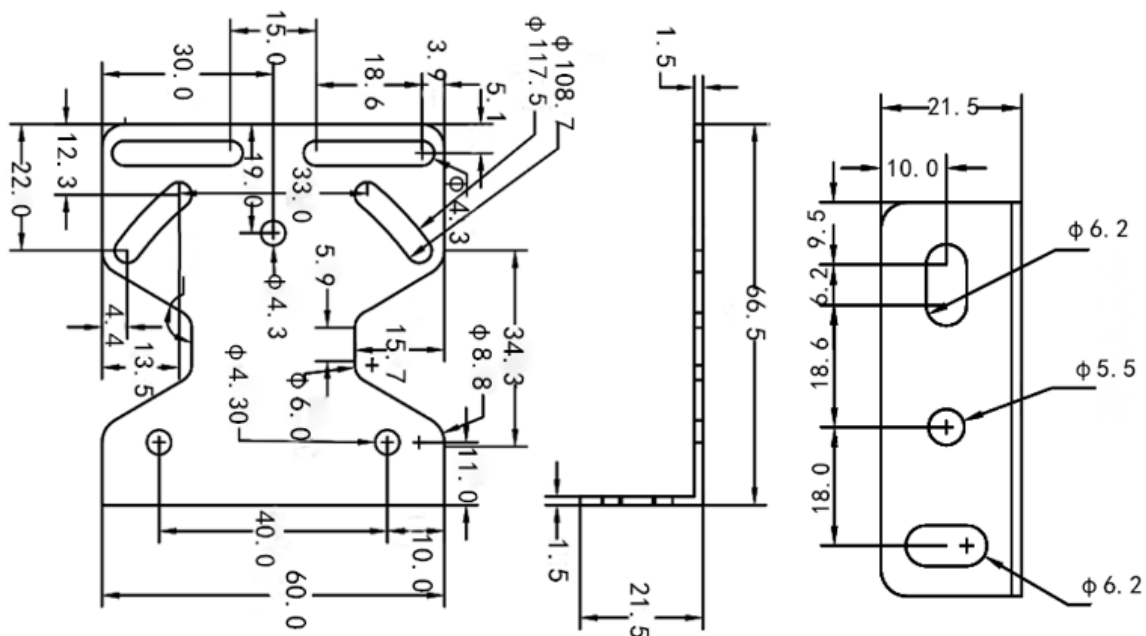
Zeichnung der mechanischen Abmessungen (mm)



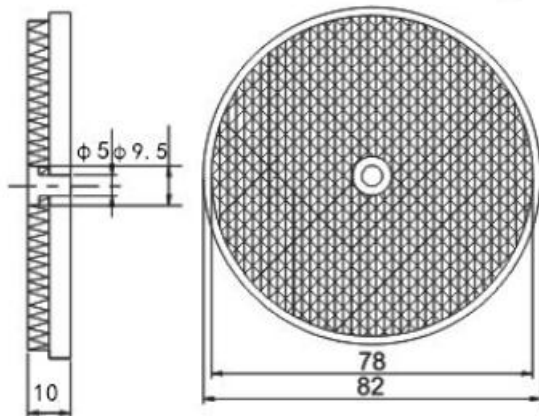
MS-581



Schema der Halterung (mm)



## Schema des Reflektors (mm)



RF-10.1

## Warnhinweise

1. Dieses Produkt kann nicht unmittelbar nach dem Einschalten der Stromversorgung verwendet werden (während der ersten 200 ms).
2. Bei Verwendung einer Reflexions-Lichtschanke muss, wenn das zu detektierende Objekt aus glattem Flachglas oder einem Spiegel besteht, eine Lichtschanke mit Polarisationsfunktion gewählt werden.
3. Achten Sie beim Anschluss des elektrischen Stromkreises auf die korrekte Verdrahtung, um Schäden am Produkt zu vermeiden.

## Wartung und Reparatur

Damit der photoelektrische Schalter stabil und langfristig funktioniert, wird – wie bei üblichen Steuergeräten – empfohlen, folgende regelmäßige Kontrollen durchzuführen:

1. Prüfen Sie, ob die Installationsposition des zu detektierenden Objekts und des photoelektrischen Schalters verschoben, gelockert oder verformt ist.
2. Überprüfen Sie die Verkabelung und Anschlussstellen auf Lockerung, schlechten Kontakt oder Unterbrechung.
3. Überprüfen Sie die Testfläche auf Ablagerungen, z. B. haftenden Metallstaub.
4. Überprüfen Sie, ob die Betriebstemperatur und die Umgebungsbedingungen außerhalb der normalen Werte liegen oder einen ungewöhnlichen Zustand aufweisen.

---

## **Kontakt zum Lieferanten**

### **BREIN s.r.o.**

Ve Žlábku 1800/77

193 00 Praha 9

Tschechische Republik

E-Mail: [info@brein.cz](mailto:info@brein.cz)