



HU,DE,PL, SL  
manuals

## Kombinált WiFi / RF vevő (ref. 553055)

Telepítési útmutató (HU)

01\_2026



**Jellemzők:**

**Ez egy Wi-Fi + RF vevőegység, amely 1–3 csatornás relé támogatására alkalmas.**

- 1. Támogatja a vezérlést távirányítóval és mobilalkalmazáson keresztül is.**
- 2. A relé támogatja az impulzusos / monostabil módot, valamint a reteszelt / bistabil módot.**
- 3. Időzített kapcsolás és visszaszámlálás (countdown) támogatása.**
- 4. Minden relé esetében 1–999 másodperc közötti késleltetés állítható be.**
- 5. Támogatja a megosztott használatot, az adminisztrátori kezelést, a felhasználók szabad hozzáadását és törlését, a vezérlési naplók kezelését, valamint nincs korlátozás a felhasználók számát illetően.**
- 6. Az alkalmazás minden reléhez állapot-visszajelzést biztosít.**
- 7. Kamera csatlakoztatásának (párosításának) támogatása.**

## Műszaki adatok:

1. Üzemi feszültség: 10–30 V AC/DC
2. Üzemi áram: 40–200 mA
3. Wi-Fi: 2,4 GHz, IEEE 802.11 b/g/n
4. RF frekvencia: 433,92 MHz
5. RF hatótávolság: 80–100 m (nyílt területen)
6. Modell: XH-SM18-03W
7. Memóriakapacitás: 200 kód

## Útmutató:

### 1. Töltse le az XHouse IOT alkalmazást.

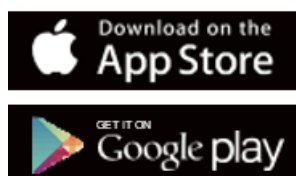
Olvassa be a QR-kódot (lásd alább), majd töltsse le és telepítse az alkalmazást.

Az alkalmazás megkereshető az **XHouse IOT** név alatt a Google Play vagy az App Store áruházban is.

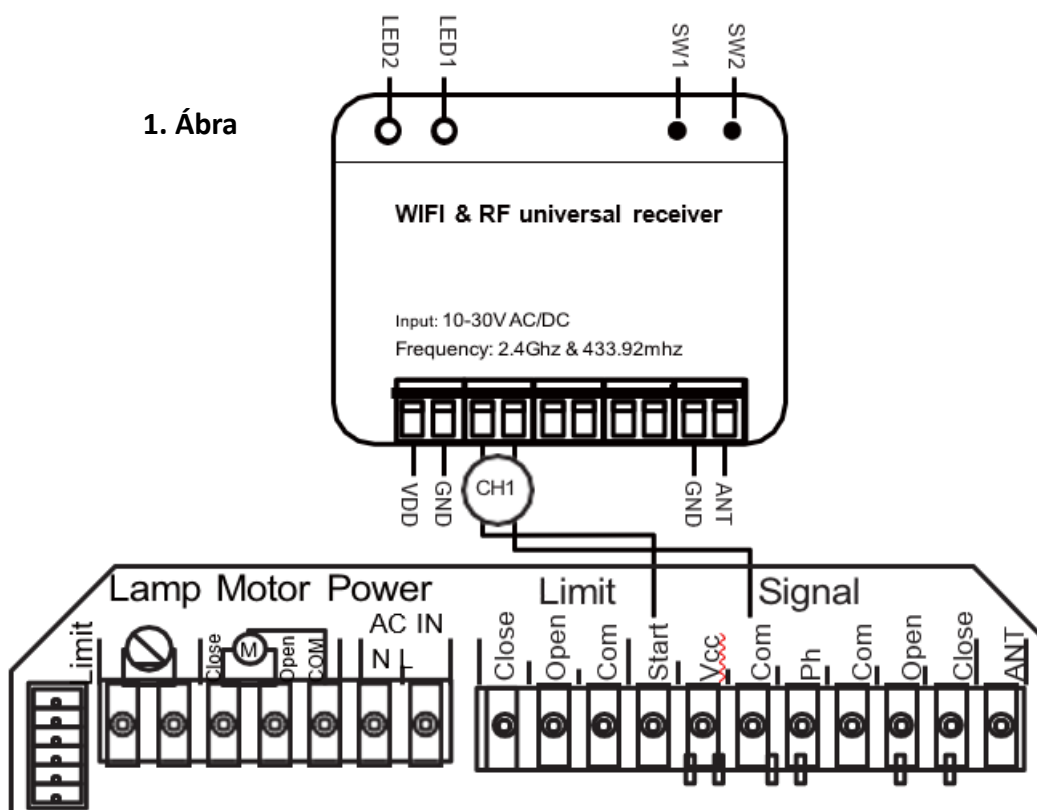
Regisztráljon, majd jelentkezzen be a fiókjába..



Android and iOS

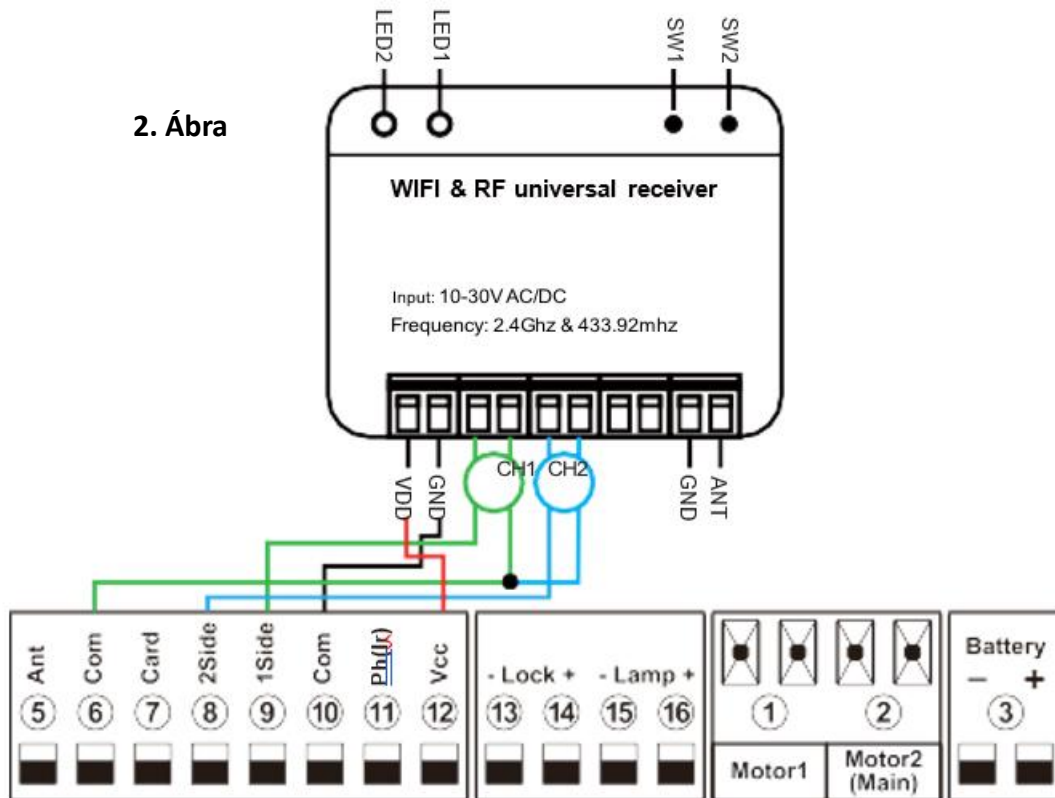


1. Ábra



Tolókapu vezérlőpanel

2. Ábra



Szárnyaskapu vezérlőpanel

## 2. Eszköz hozzáadása

Az alkalmazásban az eszköz hozzáadásának két módja van: **Wi-Fi mód** és **Bluetooth mód**.

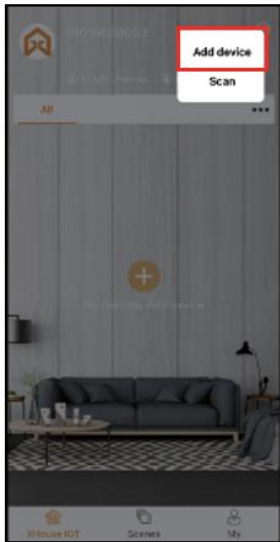
### (1) Eszköz hozzáadása Wi-Fi módban

Az alkalmazás automatikusan megkeresi a közelben található eszközöket.

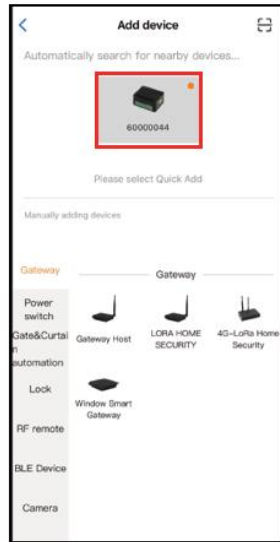
**1. lépés:** Nyomja meg a jobb felső sarokban található „⊕” ikont az eszköz hozzáadásához, majd válassza ki a „Wi-Fi Receiver” eszközt, amelynek jobb felső sarkában narancssárga kör látható (1. és 2. ábra).

★ Ha a jobb felső sarokban szürke kör látható, az azt jelenti, hogy az eszköz már hozzá lett adva. A felhasználónak kb. 5 másodpercig nyomva kell tartania az „SW1” gombot a vevőegységen, majd ismétlje meg az 1. lépést.

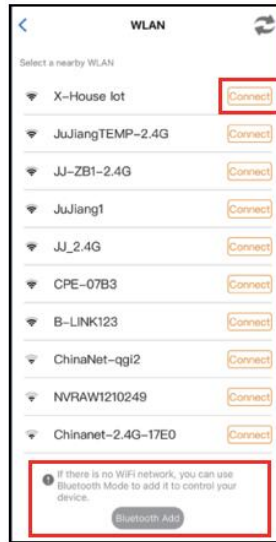
★ Ha a „Please enter distribution network mode and add devices” üzenet jelenik meg, a felhasználónak kb. 5 másodpercig nyomva kell tartania az „SW1” gombot a vevőegységen, majd ismétlje meg az 1. lépést.



1. Ábra



2. Ábra



3. Ábra

2. lépés: Válassza ki a Wi-Fi hálózatot, kattintson a „Connect” gombra, majd adja meg a jelszót (3. és 4. ábra).

*(Ha nem áll rendelkezésre olyan Wi-Fi hálózat, amelyhez csatlakozni lehet, először kapcsolja be a Bluetooth funkciót a telefonján, majd válassza a „Bluetooth Add” lehetőséget, és használja a Bluetooth funkciót a kapu közeli vezérléséhez. Kövesse a Bluetooth módra vonatkozó utasításokat.)*

3. lépés: Az eszköz sikeresen hozzáadásra került. A felhasználó módosíthatja az eszköz nevét és a gombok elnevezését a jobb felső sarokban található „⚙️” menüben.

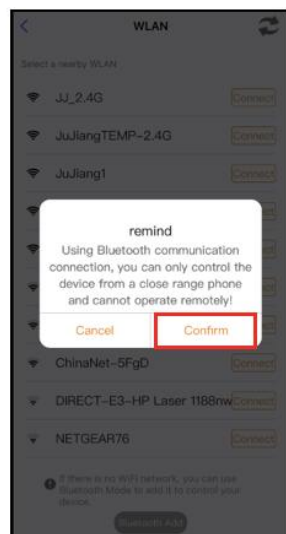
## (2) Eszköz hozzáadása Bluetooth módban

**Bluetooth módban** történő vezérlés esetén a mobilalkalmazásnak az eszköz közelében, Bluetooth hatótávolságon belül kell lennie a csatlakozáshoz és a vezérléshez.

**Egy időben csak egy felhasználói telefon csatlakoztatható.**



4. Ábra



5. Ábra

### (3) Az eszköz támogatja a Wi-Fi és a Bluetooth üzemmódot

★ Ha az eszköz sikeresen csatlakozott a Wi-Fi hálózathoz, támogatja a távoli vezérlést és a beállításokat a mobilalkalmazáson keresztül (6. ábra).

★ Ha az eszköz offline állapotban van, vagy a mobiltelefon nem rendelkezik hálózati kapcsolattal, és a felhasználó az eszköz közelében tartózkodik (10 méteren belül), majd megnyitja az alkalmazást, a rendszer automatikusan Bluetooth módra vált az eszköz vezérléséhez (7. ábra).

★ Az eszköz Bluetooth-kapcsolatot létesít a mobiltelefonnal rövid távú vezérléshez (egy időben csak egy felhasználói mobiltelefon csatlakoztatható).



6. Ábra



7. Ábra

### 3. Használati útmutató

Válassza ki a megnyitni kívánt eszközt



8. Ábra



9. Ábra

## A beállítási oldalon:

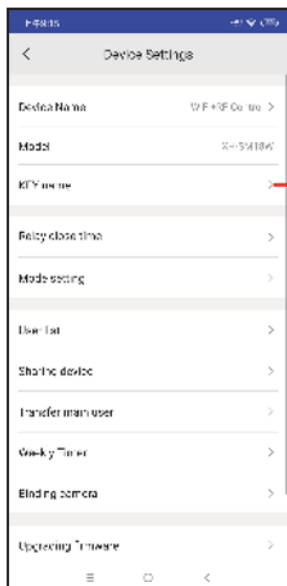
az eszköz nevének módosítása, a gomb nevének módosítása, a relé késleltetésének beállítása, az üzemmód beállítása, felhasználók megosztása, adminisztrátori jogosultságok hozzárendelése, időzítés beállítása, kamera párosításának lehetősége.



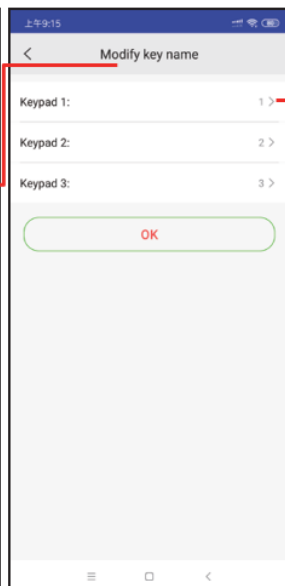
10. Ábra

### (1) A gomb nevének módosítása

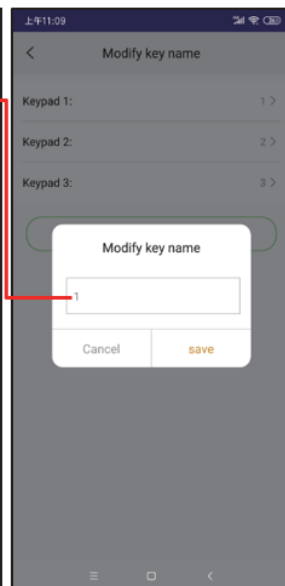
Nyissa meg az eszköz beállításait, válassza a „KEY name” lehetőséget, majd végezze el a módosítást.



11. Ábra

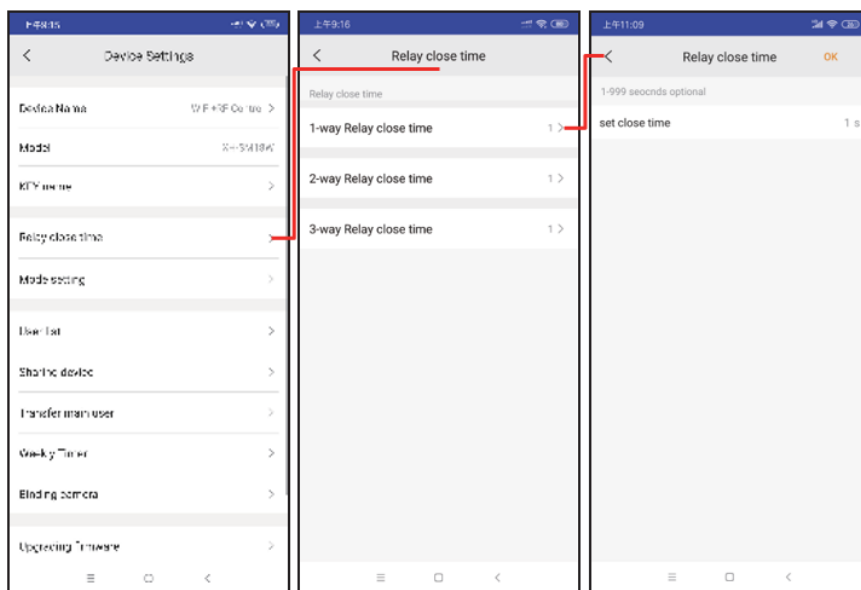


12. Ábra



13. Ábra

## (2) A relé kapcsolási módjának beállítása



14. Ábra

15. Ábra

16. Ábra

## (3) Üzem mód beállítása

### 1. Pulzusos / monostabil mód:

Vezérlés után a relé bekapcsol, majd egy meghatározott idő elteltével automatikusan kikapcsol.

### Retesz / bistabil mód:

Vezérlés után a relé állapota az ellenkezőjére vált.

Más szóval: ha a relé eredetileg bekapcsolt állapotban van, kikapcsolt állapotba vált. Ha eredetileg kikapcsolt állapotban van, bekapcsolt állapotba vált.

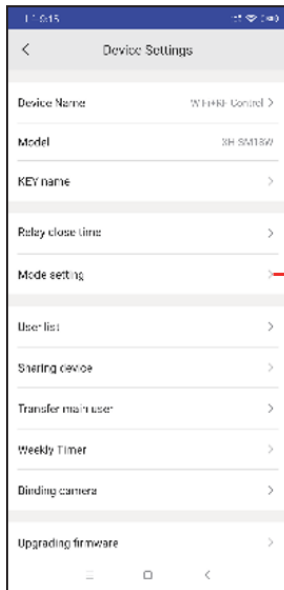
2. Ez a két üzemmód külön-külön beállítható az alkalmazásban és a fizikai távirányítón is. Például: a távirányító betanítható bistabil (retesz) módban, míg az alkalmazásban ugyanaz a kód monostabil (pulzusos) módban is beállítható.

### 3. Üzem mód beállítása az alkalmazásban:

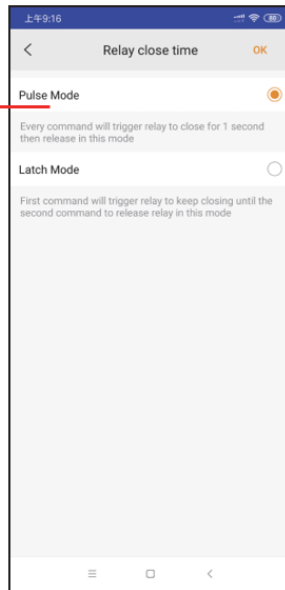
Az alkalmazásban minden csatorna üzemmódja (pulzusos / retesz) külön-külön módosítható.

### 4. A relé bekapcsolási idejének beállítása az alkalmazásban:

Ez a beállítás akkor érvényes, ha a csatorna bistabil módban van. Az időegység: másodperc. Bistabil módban a relé először bekapcsol, majd a beállított idő elteltével kikapcsol.



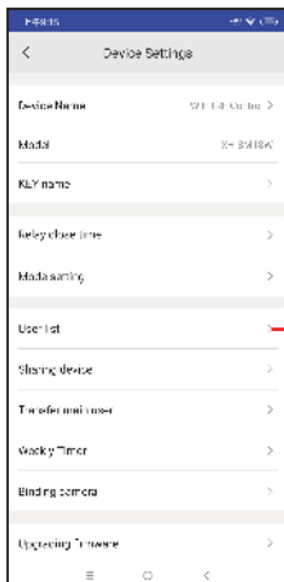
17. Ábra



18. Ábra

#### (4) Felhasználói lista és felhasználók törlése

Megjelenik a felhasználók listája. Koppintson a felhasználóra, majd húzza jobbra, ezt követően a felhasználó törölhető.



19. Ábra

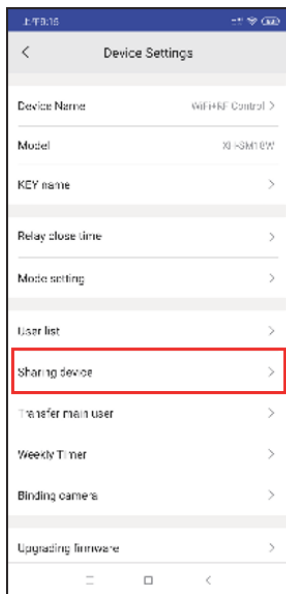


20. Ábra



21. Ábra

**(5) Eszköz megosztása: Nyissa meg a megosztáshoz tartozó QR-kódot.**



**22. Ábra**



**23. Ábra**

Ezután a másik felhasználó megnyitja az **XHouse IOT** alkalmazást. A jobb felső sarokban a „+” jelre kattintva belép az eszköz hozzáadási felületre. Majd a jobb felső sarokban található „kód beolvasása” ikonra kattint, és a kód beolvasásával történő megosztást választja, hogy beolvassa a **generált QR-kódot**.



**24. Ábra**



**25. Ábra**



**26. Ábra**

## (6) Főfelhasználó átruházása



27. Ábra

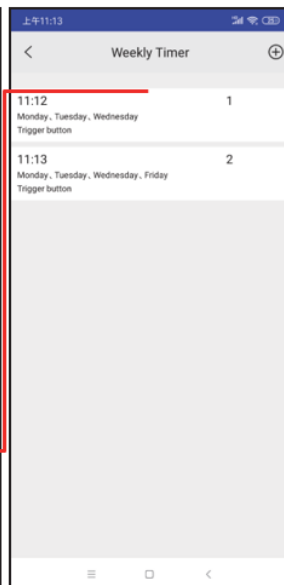


28. Ábra

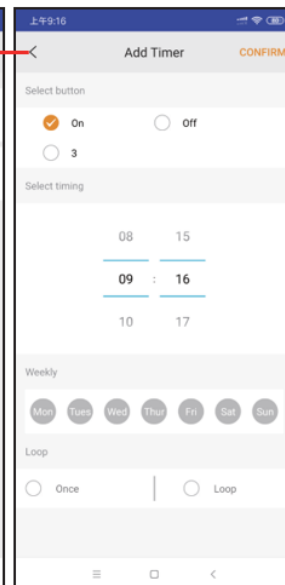
## (7) Időzítő



29. Ábra




30. Ábra

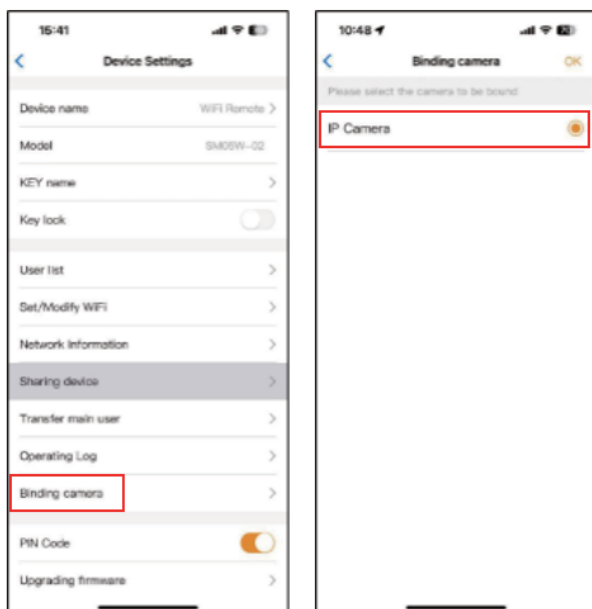


31. Ábra

## (8) Párosítás kamerával

**1. lépés:** Nyissa meg az alkalmazást, válassza ki az eszközt. Nyomja meg a jobb felső sarokban található „” ikont, majd válassza a „**Binding camera**” (kamera párosítása) lehetőséget.

**2. lépés:** Válassza az „**IP camera**” lehetőséget, majd a megerősítéshez nyomja meg az „**OK**” gombot.



## 4. Funkciók beállítása (kódok betanítása és törlése)



### (1) RF távirányító kódjának betanítása – pulzusos / monostabil mód (a vevőegységen található SW1 gomb megnyomása)

Nyomja meg az **SW1** gombot a vevőn **N** alkalommal, majd engedje el.

**A kék LED N** villanás után folyamatosan világít. Ez azt jelenti, hogy az eszköz belépett az **N** csatorna kódtanulási módjába.

Nyomja meg a távirányító gombját. Ha a kód betanítása sikeres, a kék **LED** felvilágul, és a relé meghúz (hangjelzés hallható). **Ha a kódtanulás sikertelen, az eszköz 8 másodperc után automatikusan kilép a tanulási módból.**

Megjegyzés: N = 1, 2, 3 (az egyes csatornáknak felel meg).

## **(2) RF távirányító kódjának betanítása – retesz / bistabil mód (a vevőegységen található SW2 gomb megnyomása)**

Nyomja meg az **SW2** gombot a vevőn **N** alkalommal, majd engedje el.  
A kék **LED N** villanás után folyamatosan világít.

Ez azt jelenti, hogy az eszköz belépett az **N** csatorna bistabil kódtanulási módjába.

Nyomja meg a távirányító gombját. Ha a kód betanítása sikeres, a kék **LED** felvillan, és a relé meghúz (hangjelzés hallható).

Ha a kódtanulás sikertelen, az eszköz **8** másodperc után automatikusan kilép a tanulási módból.

Megjegyzés: N = 1, 2, 3.

## **(3) Kódok törlése**

Nyomja meg és tartsa lenyomva az **SW2** gombot **8** másodpercig.  
A kék LED háromszor felvillan, ami azt jelzi, hogy a kódok törlése sikeres volt.

**Ezzel a művelettel az összes tárolt kód törlődik.**

## **5. Az eszköz visszaállítása (reset)**

**1. lépés:** Kapcsolja be az eszköz tápellátását.

**2. lépés:** Nyomja meg és tartsa lenyomva az **SW1** gombot a vevőn kb. **8** másodpercig. A piros **LED** villogása közben engedje el a gombot.

A **Wi-Fi** vevő visszaállítása megtörtént.

Ezután adja hozzá ismét a vevőt az alkalmazáshoz, és szükség esetén ossza meg újra az eszközt a többi felhasználóval.



Android and iOS



---

## Szállítói elérhetőség

**BREIN s.r.o.**

Ve Žlábku 1800/77

193 00 Praha 9

Cseh Köztársaság

E-mail: [info@brein.cz](mailto:info@brein.cz)