



HU,DE,PL, SL
manuals

L 80 (ref. 553014)

Garázskapu-meghajtás

Telepítési kézikönyv (HU)

12_2025



Köszönjük, hogy megvásárolta ezt a terméket.

★ A telepítésé és használat előtt kérjük, olvassa el és tartsa be az összes figyelmeztetést, biztonsági előírást és utasítást.

★ A biztonságos működés érdekében a meghajtó rendszeres ellenőrzése szükséges.

★ Kérjük, őrizze meg ezt a kézikönyvet későbbi használatra.

Bevezetés

A telepítés megkezdése és a berendezés üzembe helyezése előtt figyelmesen olvassa el az összes figyelmeztetést és biztonsági előírást.

A helytelen telepítés vagy az ebben a kézikönyvben megadott eljárások be nem tartása súlyos sérülésekhez vagy a berendezés károsodásához vezethet.

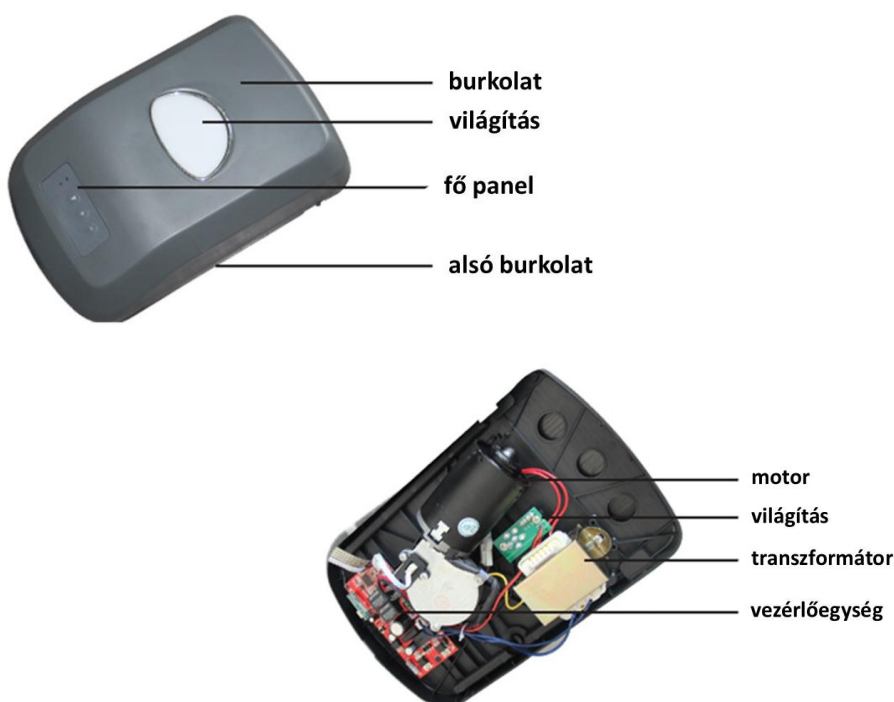
- Az áramütés elkerülése érdekében ne csatlakoztassa a tápellátást addig, amíg erre a kézikönyv kifejezetten nem ad utasítást.
- Telepítés előtt ellenőrizze a kapu mechanikai állapotát – a kapunak akadálymentesen és egyenletesen kell mozognia.
- Távolítson el minden felesleges tárgyat a szerelési területről, és szükség esetén biztosítsa a zárat.
- A telepítés során a garázsban nem tartózkodhat sem személy, sem jármű.
 - Minden vezérlőelemet a kapu közelében, de a gyermekek számára elérhetetlen, biztonságos távolságban szereljen fel.
 - Bármilyen javítási vagy szétszerelési munka megkezdése előtt mindig válassza le a készüléket a tápellátásról.

Leírás

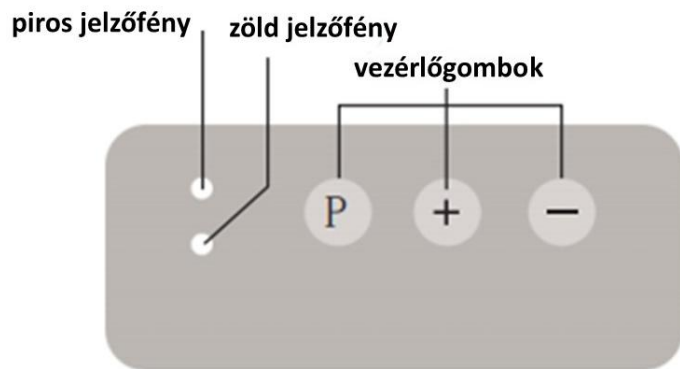
A meghajtó garázkapuk automatikus működtetésére szolgál.

- A rendszer automatikus teljesítmény-ellenőrző funkcióval van felszerelve – nyitás vagy zárás közben akadály érzékelése esetén a meghajtó automatikusan leáll.
- Áramszünet esetén a kapumeghajtó önzáró módon rögzíthető.
- A készülékhez opcionálisan fotocellák vásárolhatók, amelyek akadály érzékelésekor leállítják a meghajtót.
- A távirányító hatótávolsága legfeljebb **35 m**.
- Maximális kapuszélesség: **2,7 m**

1. Vezérlőegység



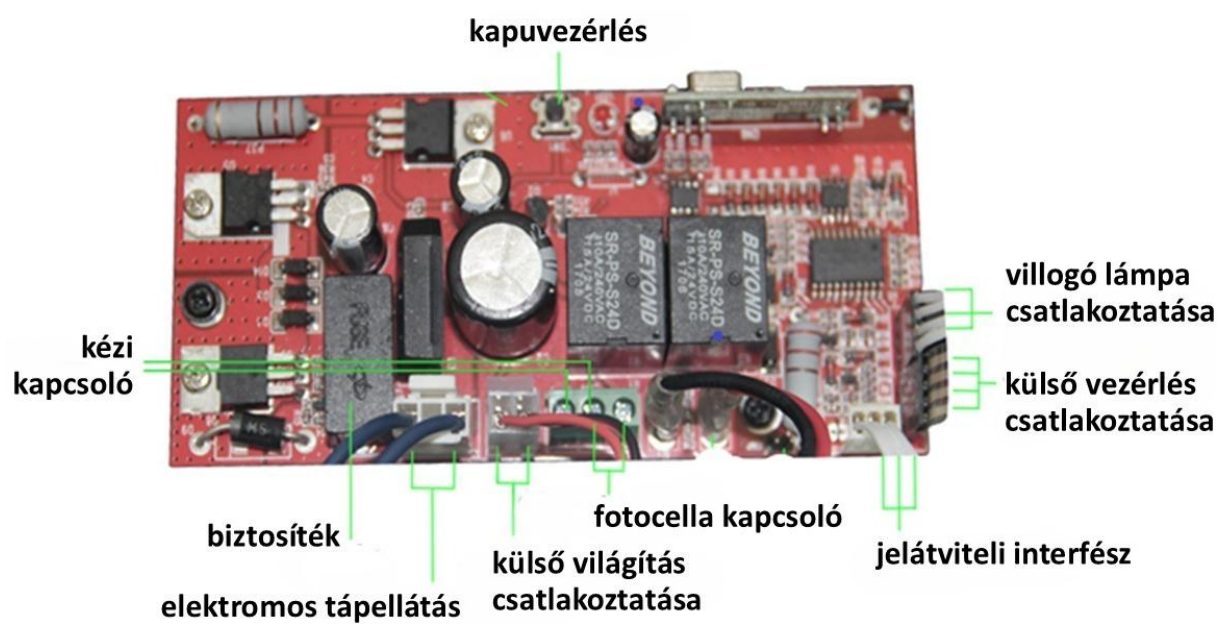
2. Fő panel



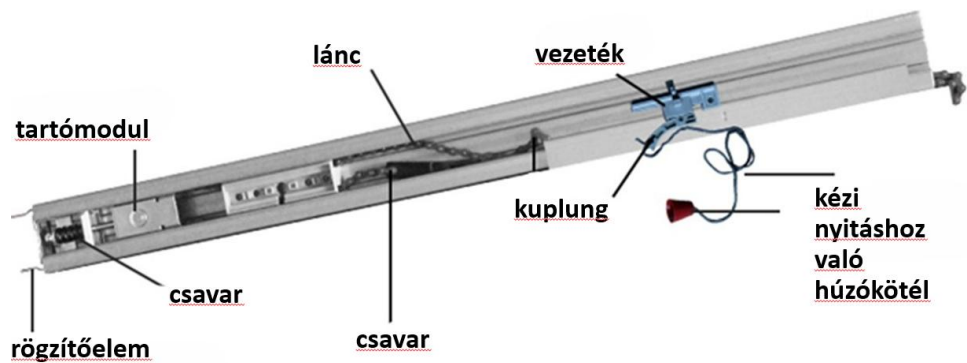
3. távirányító



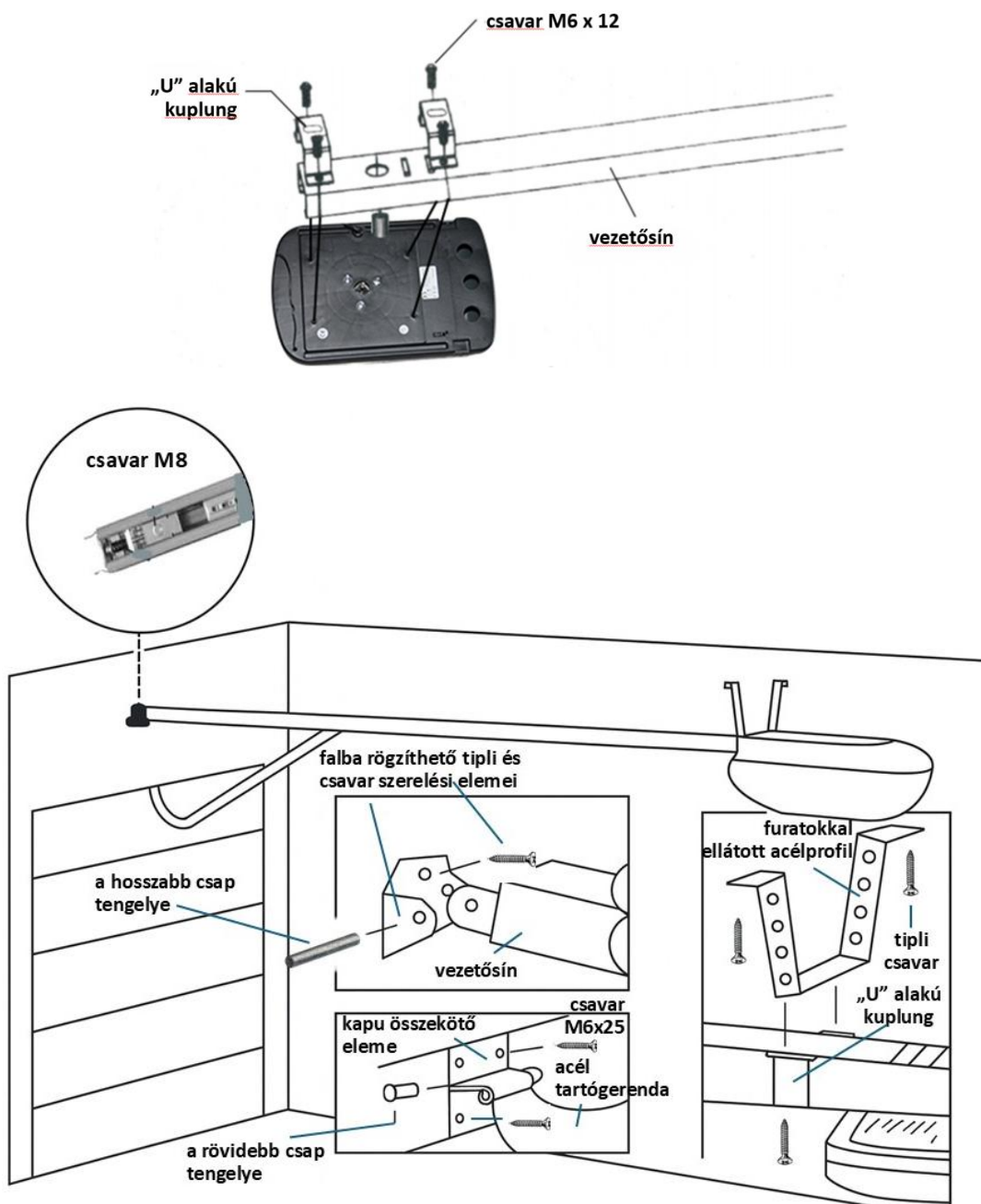
4. vezérlőegység



5. A mechanikai alkatrészek áttekintése



6. Szerelés



NINCS BOLYOLULT TELEPÍTÉS

Minden úgy van kialakítva,
hogy gyors és egyszerű
felszerelést biztosítson,
különleges szaktudás nélkül.



Rögzítse az egységet a mennyezethez az ábra szerint. Jelölje ki és fúrja ki a kapuba a rögzítési furatokat. Rögzítse a tartókonzolt a vezetősínhez, majd a teljes meghajtót a mennyezethez a mennyezeti tartó segítségével.

1. Beállítás előtt

Függessze fel a kapumeghajtót, oldja ki a kuplungot, és többször manuálisan ellenőrizze a kapu mozgását. Ha a kapu nem mozog egyenletesen, ellenőrizze a rugókat és a mechanikai alkatrészeket. Állítsa be a megfelelő elemeket vagy a kapu helyzetét.

A teszt befejezése után zárja vissza a kuplungot, kapcsolja be a tápellátást, és ellenőrizze, hogy a kapu nincs blokkolva.

2. Végállások és erő beállítása

Az első programozási szint beállítja a felső és alsó végállást, és automatikusan meghatározza a kapu mozgásához szükséges erőt.

Lépések:

2-1. Ellenőrzés bekapcsolás után

A meghajtó bekapcsolása után készenléti módban a piros LED folyamatosan világít. Ha nem világít, ellenőrizze a tápellátás csatlakozását.

2-2. A kapu felső (nyitott) végállásának beállítása

Tartsa lenyomva a „P” gombot 3 másodpercig – a zöld LED lassan villogni kezd. A „+” (nyitás) és „-” (zárás) gombokkal állítsa be a kívánt nyitott pozíciót. Mentéshez nyomja meg a „P” gombot – a zöld LED gyorsan villog, majd kialszik. A jelzés pirosra vált, ezzel aktiválódik az alsó végállás beállítása.

2-3. A kapu alsó (zárt) végállásának beállítása

A piros LED lassú villogása közben nyomja meg a „-” gombot, hogy a kapu a kívánt pozícióba kerüljön. Finom beállításhoz használja a „+” és „-” gombokat. Mentse a beállítást a „P” gomb megnyomásával.

2-4. Automatikus erőellenőrzés

A meghajtó automatikusan végrehajt egy teljes nyitási és zárási ciklust. A folyamat befejezése után a piros LED folyamatosan világít. Ezzel az alapbeállítás befejeződött.

3. Az erő manuális beállítása

Ez a lépés általában nem szükséges.

A kapu érzékenységének beállítására szolgál az akadály esetén történő visszafutás funkcióhoz.

3-1. Nyitási erő beállítása

Tartsa lenyomva a „P” gombot 6 másodpercig – a piros és zöld LED egyszerre világít. A „+” / „-” gombokkal állítsa be a nyitási erő szintjét. A zöld LED villanásainak száma megfelel a beállított szintnek (1 = legalacsonyabb). Mentse a beállítást a „P” gomb megnyomásával.

3-2. Zárási erő beállítása

A meghajtó automatikusan átvált a zárási erő beállítására (a piros LED villog). Állítsa be az erőt ugyanúgy, mint az előző lépésben. Mentse a „P” gomb megnyomásával – ezután a piros LED folyamatosan világít.

4. Távirányító kód hozzáadása vagy törlése

4-1. Kód törlése

Tartsa lenyomva a párosító gombot 3 másodpercig, amíg az összes jelzőfény ki nem alszik.

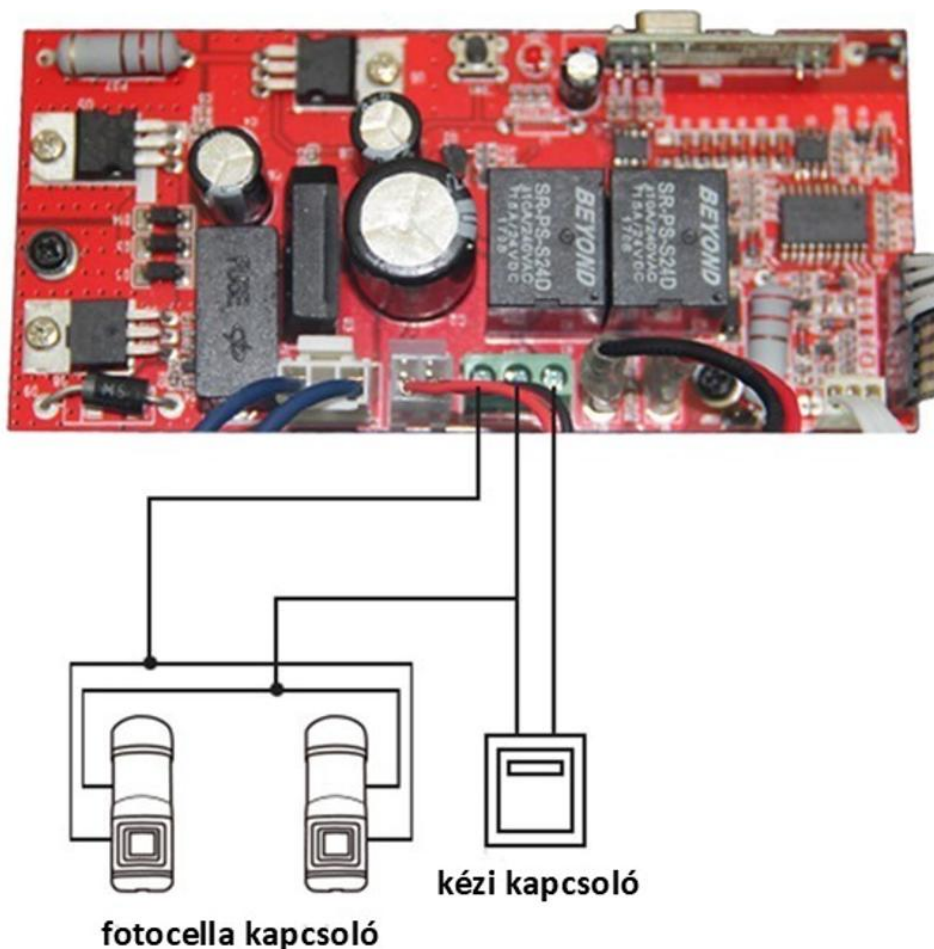
4-2. Új távirányító párosítása

Nyomja meg a párosító gombot (a jelzőfény felgyullad).

Ezután a távirányítón nyomja meg kétszer az „A” vagy „B” gombot.

A jelzőfény villogni kezd – a párosítás befejeződött.

5. Opcionális alkatrészek csatlakoztatása (lásd az alábbi ábrát)



5-1. Fotocella csatlakoztatása (opcionális)

Csatlakoztassa a fotoelektromos kapcsoló külső vezetékét az 1. és 2. sorkapcsokra.

Ezután távolítsa el a fotoelektromos áramkör átkötését.

Ebben az üzemmódban a kapcsoló a **nyitott / fénysugár megszakadt** állapotot jelzi.

5-2. Kézi kapcsoló csatlakoztatása (opcionális)

Csatlakoztassa a kézi (fali) kapcsoló külső kábelét a 2. és 3. sorkapcsokra.

6. Nyitási és zárási módok

- **Távírányítós vezérlés:**

A távírányítóval a **nyitás – megállítás – zárás** ciklus vezérelhető.

- **Elektromos vezérlés:**

Fali kapcsoló segítségével (nem tartozék).

- **Kézi működtetés:**

Áramkimaradás vagy karbantartás esetén húzza meg a vészkioldó kuplungot.

Ezzel a meghajtó leválik, és a kapu kézzel nyitható/zárható.

- **Automatikus zár (nem tartozék):**

Áramkimaradás esetén a zár automatikusan lezárja a kaput.

A feloldás kézzel vagy elektromosan lehetséges az áramellátás visszaállítása után.

Fontos figyelmeztetések

- Telepítés után ellenőrizze a rugók kiegyensúlyozását és a kapu egyenletes mozgását a sínekben.
- Rendszeresen (legalább évente kétszer) kenje meg a mozgó alkatrészeket és végezze el a karbantartást.
- Ha a kapu nehezen állítható be vagy nem működik megfelelően, növelje a beállított erő szintjét.
- Mechanikai meghibásodás esetén forduljon szakszervizhez.
- A távírányító használata közben mindig tartsa szemmel a kaput.
- A távírányítót tartsa gyermekektől elzárva.

Műszaki adatok

- **Tápellátás:** 200–240 V / 50 Hz
- **Világítás:** 1,5 W
- **Élettartam:** > 40 000 ciklus
- **Zajszint:** < 65 dB
- **Max. erő:** 600 N
- **Motor:** 100 W, 24 V DC
- **Mozgási sebesség:** 120 mm/s
- **Távírányító hatótávolsága:** 25–35 m
- **Üzemi hőmérséklet:** –30 °C – +65 °C

Pót távírányító – cikkszám: 553020

Beszállító elérhetősége:

BREIN s.r.o.

Ve Žlábku 1800/77

193 00 Praha 9

Cseh Köztársaság

E-mail: info@brein.cz