



HU,DE,PL, SL
manuals

L 80 (ref. 553014)

Garagentor Antrieb

Installationsanleitung (DE)

12_2025



Vielen Dank für den Kauf dieses Produkts.

- ★ Bitte lesen Sie vor der Installation und Inbetriebnahme alle Warnhinweise, Sicherheitsmaßnahmen und Anweisungen sorgfältig durch und halten Sie diese ein.
- ★ Zur Gewährleistung eines sicheren Betriebs ist eine regelmäßige Überprüfung des Antriebs erforderlich.
- ★ Bewahren Sie diese Anleitung für eine spätere Verwendung auf.

Einleitung

Lesen Sie vor Beginn der Installation und Inbetriebnahme des Geräts alle Warn- und Sicherheitshinweise sorgfältig durch.

Eine unsachgemäße Installation oder die Nichtbeachtung der in dieser Anleitung beschriebenen Verfahren kann zu schweren Verletzungen oder zu Schäden am Gerät führen.

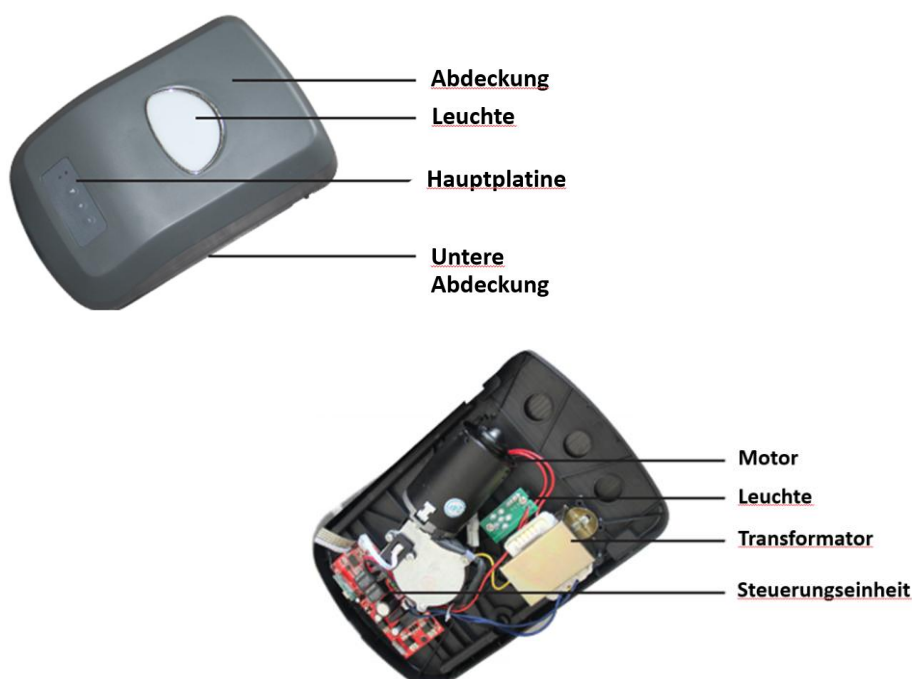
- Um einen elektrischen Schlag zu vermeiden, schließen Sie die Stromversorgung erst an, wenn dies in dieser Anleitung angegeben ist.
- Überprüfen Sie vor der Installation den mechanischen Zustand des Tores – es muss sich leichtgängig und ohne Hindernisse bewegen.
- Entfernen Sie alle unnötigen Gegenstände aus dem Montagebereich und sichern Sie gegebenenfalls vorhandene Verriegelungen.
- Während der Installation dürfen sich keine Personen oder Fahrzeuge in der Garage befinden.
- Alle Bedienelemente müssen dauerhaft in der Nähe des Tores installiert werden, jedoch in ausreichendem Abstand und außerhalb der Reichweite von Kindern.
- Trennen Sie vor Reparatur- oder Demontearbeiten an jeglichen Bauteilen stets die Stromversorgung.

Beschreibung

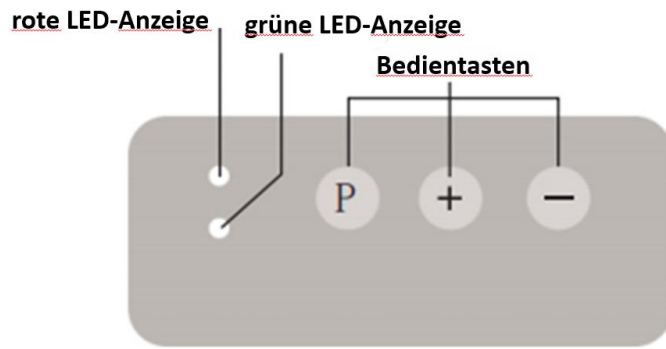
Der Antrieb ist für die automatische Bedienung von Garagentoren bestimmt.

- Das System ist mit einer automatischen Leistungsüberwachungsfunktion ausgestattet – wird während des Öffnens oder Schließens ein Hindernis erkannt, stoppt der Antrieb automatisch.
- Bei einem Stromausfall kann der Torantrieb selbsthemmend verriegelt werden.
- Für das Gerät sind optional Lichtschranken erhältlich, die bei der Erkennung eines Hindernisses den Antrieb stoppen.
- Die Reichweite der Fernbedienung beträgt bis zu 35 m.
- Maximale Torbreite: 2,7 m.

1. Steuerungseinheit



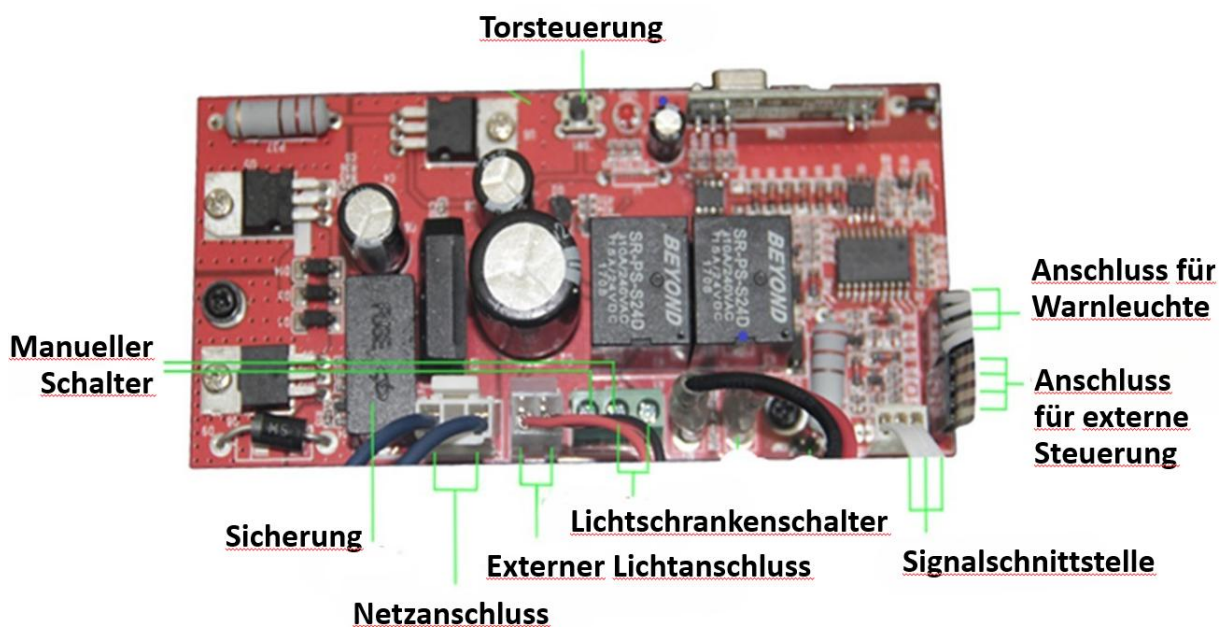
2. Hauptplatine



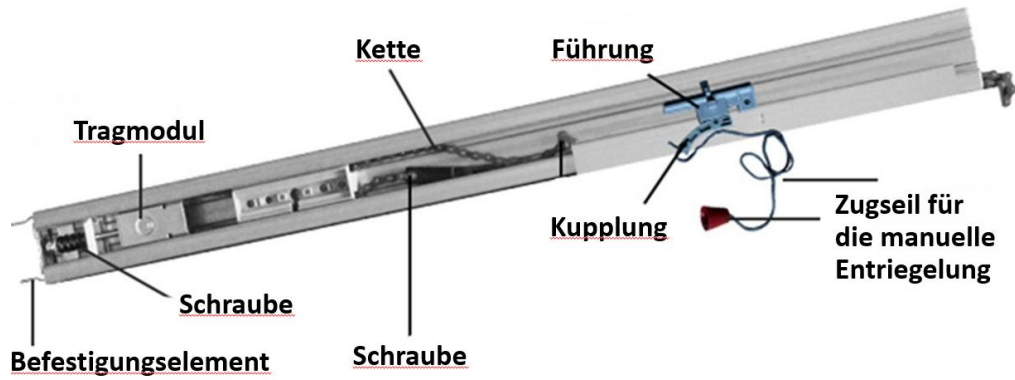
3. Funkfernbedienung



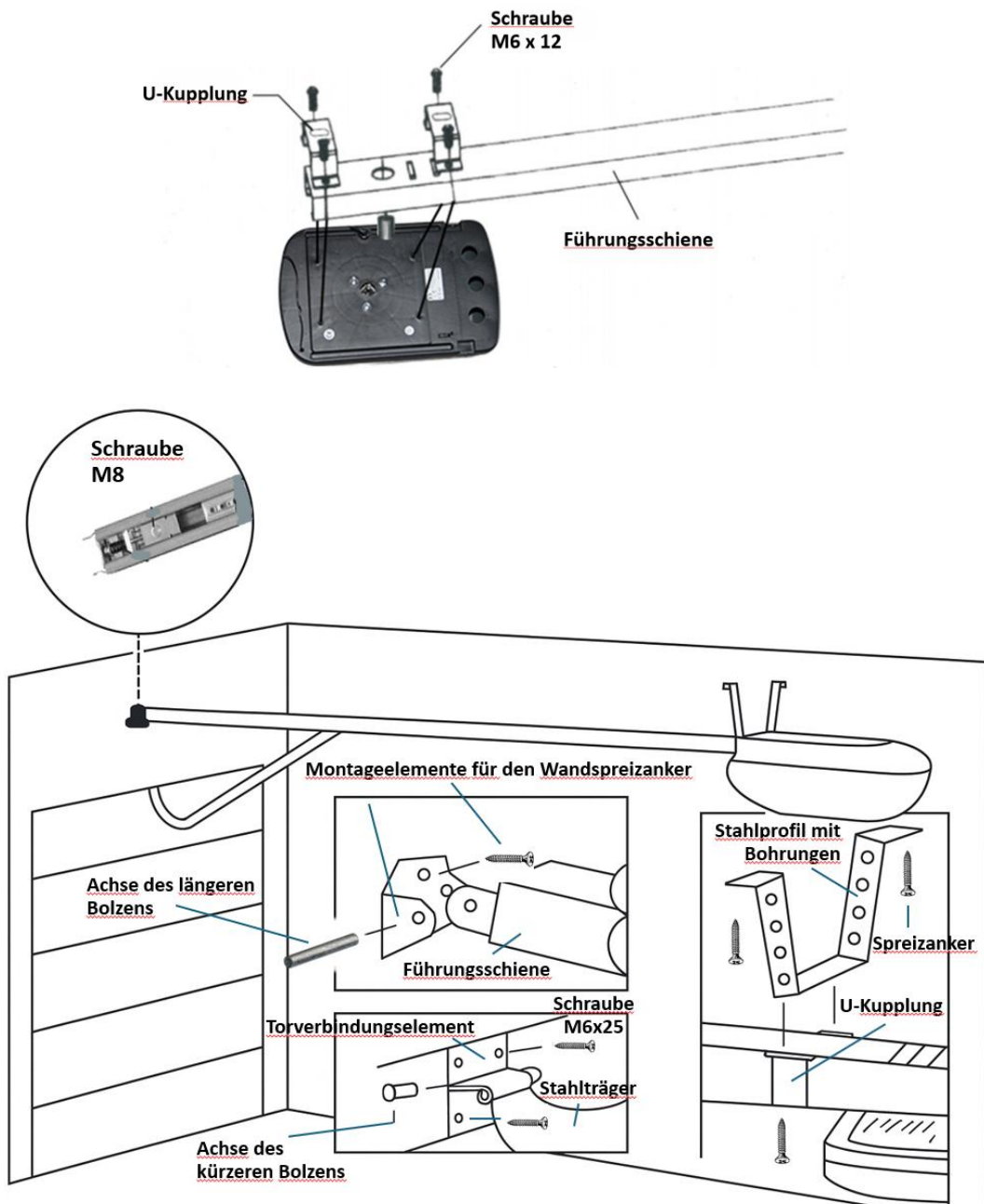
4. Steuerungseinheit



5. Übersicht der mechanischen Bauteile



6. Installation



KEINE KOMPLIZIERTE INSTALLATION

Alles ist so konzipiert, dass eine schnelle und einfache Montage ohne spezielle Fachkenntnisse möglich ist.



Befestigen Sie das Gerät gemäß der Abbildung an der Decke.

Markieren und bohren Sie die Montageöffnungen am Tor.

Befestigen Sie den Halter an der Führungsschiene und montieren Sie den kompletten Antrieb mithilfe der Deckenhalterung an der Decke.

1. Vor der Einstellung

Hängen Sie den Torantrieb ein, lösen Sie die Kupplung und testen Sie das Tor mehrmals manuell. Wenn sich das Tor nicht gleichmäßig bewegt, überprüfen Sie die Federn und die mechanischen Komponenten.

Passen Sie die entsprechenden Bauteile oder die Torposition an.

Nach Abschluss des Tests schließen Sie die Kupplung wieder, schalten die Stromversorgung ein und vergewissern sich, dass das Tor nicht blockiert ist.

2. Einstellung der Endlagen und der Kraft

Die erste Programmierenebene legt die obere und untere Endlage fest und ermittelt automatisch die für die Torbewegung erforderliche Kraft.

Schritte:

2-1. Kontrolle nach dem Einschalten

Nach dem Einschalten des Antriebs leuchtet im Standby-Betrieb die rote Kontrollleuchte dauerhaft. Leuchtet sie nicht, überprüfen Sie den Netzanschluss.

2-2. Einstellung der oberen (geöffneten) Endlage

Halten Sie die Taste „P“ 3 Sekunden lang gedrückt – die grüne LED beginnt langsam zu blinken. Stellen Sie mit den Tasten „+“ (Öffnen) und „-“ (Schließen) die gewünschte Öffnungsposition ein. Speichern Sie mit „P“ – die grüne LED blinkt schnell und erlischt anschließend. Die Anzeige wechselt auf Rot; damit wird die Einstellung der unteren Endlage aktiviert.

2-3. Einstellung der unteren (geschlossenen) Endlage

Bei langsam blinkender roter LED drücken Sie „-“, um das Tor in die gewünschte Position zu fahren. Für die Feinjustierung verwenden Sie die Tasten „+“ und „-“. Speichern Sie mit „P“.

2-4. Automatische Kraftkontrolle

Der Antrieb führt automatisch einen vollständigen Öffnungs- und Schließzyklus aus. Nach Abschluss leuchtet die rote LED dauerhaft. Damit ist die Grundeinstellung abgeschlossen.

3. Manuelle Krafteinstellung

Dieser Schritt ist in der Regel nicht erforderlich.

Er dient der Anpassung der Torempfindlichkeit für die Rücklauf-Funktion bei Hinderniserkennung.

3-1. Einstellung der Kraft beim Öffnen

Halten Sie die Taste „P“ 6 Sekunden lang gedrückt – die rote und die grüne LED leuchten auf. Stellen Sie mit „+“ / „-“ die Kraft beim Öffnen ein. Die Anzahl der Blinksignale der grünen LED entspricht der eingestellten Stufe (1 = niedrigste). Speichern Sie mit der Taste „P“.

3-2. Einstellung der Kraft beim Schließen

Der Antrieb wechselt automatisch in den Einstellmodus für die Schließkraft (rote LED blinkt). Stellen Sie die Kraft auf die gleiche Weise wie im vorherigen Schritt ein. Speichern Sie mit „P“ – anschließend leuchtet die rote LED dauerhaft.

4. Hinzufügen oder Löschen des Codes der Fernbedienung

4-1. Löschen des Codes

Drücken Sie die Lerntaste 3 Sekunden lang, bis alle Kontrollleuchten erlöschen.

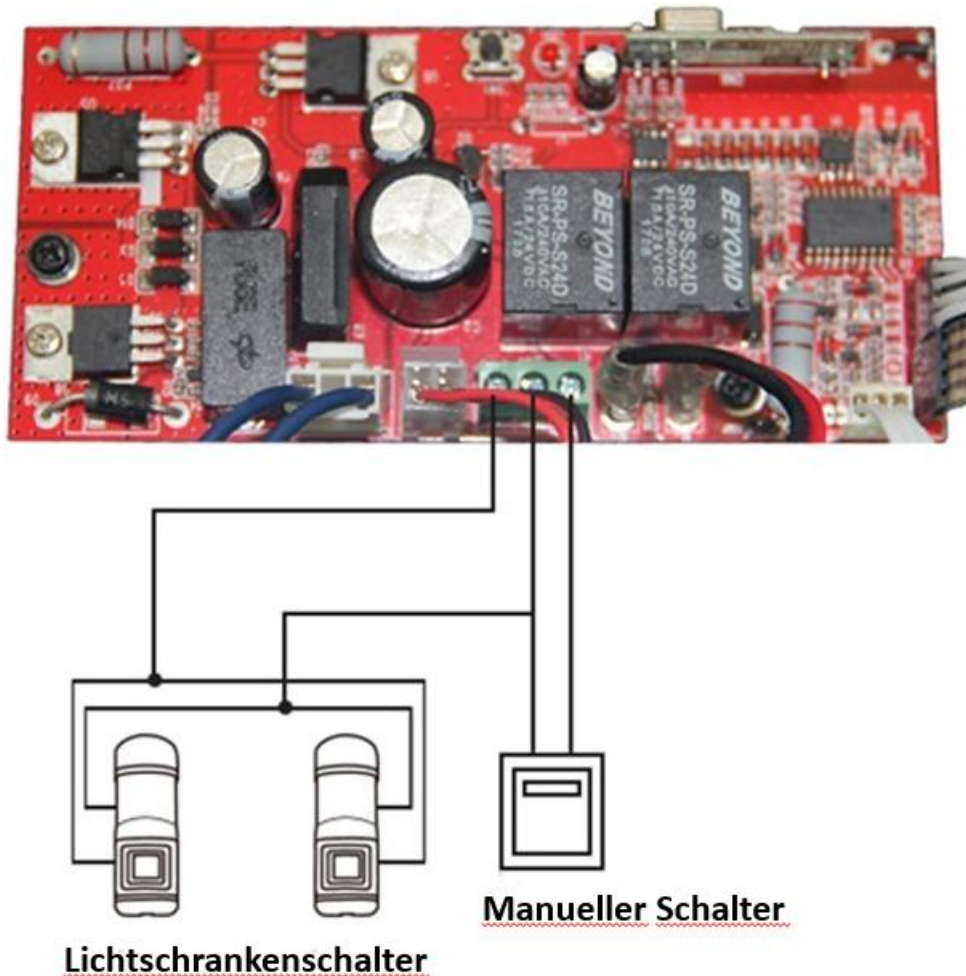
4-2. Anlernen einer neuen Fernbedienung

Drücken Sie die Lerntaste (die Kontrollleuchte leuchtet auf).

Drücken Sie anschließend auf der Fernbedienung zweimal die Taste „A“ oder „B“.

Die Kontrollleuchte beginnt zu blinken – der Anlernvorgang ist abgeschlossen.

5. Anschluss optionaler Komponenten (siehe Abbildung unten)



5-1. Anschluss der Lichtschranken (optional)

Schließen Sie die externen Leitungen des fotoelektrischen Schalters an die Klemmen **1** und **2** an.

Entfernen Sie anschließend die Brücke des Lichtschrankenströmungskreises.

In diesem Modus signalisiert der Schalter den Zustand „**offen / unterbrochener Lichtstrahl**“.

5-2. Anschluss des manuellen Schalters (optional)

Schließen Sie das externe Kabel des manuellen (Wand-)Schalters an die Klemmen **2** und **3** an.

6. Methoden zum Öffnen und Schließen

- **Fernbedienung:**

Mit der Fernbedienung kann der Zyklus **Öffnen – Stoppen – Schließen** gesteuert werden.

- **Elektrische Bedienung:**

Über einen Wandschalter (nicht im Lieferumfang enthalten).

- **Manuelle Bedienung:**

Bei Stromausfall oder während Wartungsarbeiten ziehen Sie an der Notentriegelung. Dadurch wird der Antrieb ausgekuppelt und das Tor kann manuell geöffnet bzw. geschlossen werden.

- **Automatische Verriegelung (nicht im Lieferumfang enthalten):**

Bei Stromausfall verriegelt die Verriegelung das Tor automatisch. Die Entriegelung ist manuell sowie elektrisch nach Wiederherstellung der Stromversorgung möglich.

Wichtige Hinweise

- Überprüfen Sie nach der Installation den Ausgleich der Federn sowie den gleichmäßigen Lauf des Tores in den Schienen.
 - Schmieren Sie die beweglichen Teile regelmäßig (mindestens 2× jährlich) und führen Sie Wartungsarbeiten durch.
 - Wenn sich das Tor schwer einstellen lässt oder nicht ordnungsgemäß funktioniert, erhöhen Sie die eingestellte Kraftstufe.
 - Bei mechanischen Defekten wenden Sie sich an einen Fachservice.
 - Behalten Sie das Tor bei der Bedienung mit der Fernbedienung stets im Blick.
 - Bewahren Sie die Fernbedienung außerhalb der Reichweite von Kindern auf..
-

Technische Daten

- **Netzversorgung:** 200–240 V / 50 Hz
 - **Beleuchtung:** 1,5 W
 - **Lebensdauer:** > 40 000 Zyklen
 - **Geräuschpegel:** < 65 dB
 - **Max. Kraft:** 600 N
 - **Motor:** 100 W, 24 V DC
 - **Verfahrgeschwindigkeit:** 120 mm/s
 - **Reichweite der Fernbedienung:** 25–35 m
 - **Betriebstemperatur:** –30 °C až +65 °C
-

Ersatz-Fernbedienung – Ref.-Nr.: 553020

Kontakt zum Lieferanten

BREIN s.r.o.

Ve žlábku 1800/77

193 00 Praha 9

Tschechische Republik

E-Mail: info@brein.cz