



HU,DE,PL, SL
manuals

Kombinovaný WiFi / RF přijímač (ref. 553055)

Instalační manuál (CZ)

01_2026



Vlastnosti:

Jedná se o **Wi-Fi + RF přijímač**, který podporuje **1–3 kanálové relé**.

1. Podpora ovládání **dálkovým ovladačem** i prostřednictvím **mobilní aplikace**.
2. Relé podporuje **pulzní / monostabilní režim** i **aretační / bistabilní režim**.
3. Podpora **časového spínání a odpočtu (countdown)**.
4. Každé relé podporuje nastavení **zpoždění v rozsahu 1–999 sekund**.
5. Podpora **sdíleného používání, správy administrátorem, volného přidávání a mazání uživatelů, správy záznamů o ovládání a bez omezení počtu uživatelů**.
6. Pro každé relé aplikace poskytuje **zpětnou vazbu o stavu ovládání**.
7. Podpora **propojení (spárování) s kamerou**.

Technické specifikace:

1. Provozní napětí: 10–30 V AC/DC
2. Provozní proud: 40–200 mA
3. Wi-Fi: 2,4 GHz, IEEE 802.11 b/g/n
4. RF frekvence: 433,92 MHz
5. Dosah RF: 80–100 m (na otevřeném prostranství)
6. Model: XH-SM18-03W
7. Kapacita paměti: 200 kódů

Návod:

1. Stáhněte aplikaci XHouse IOT.

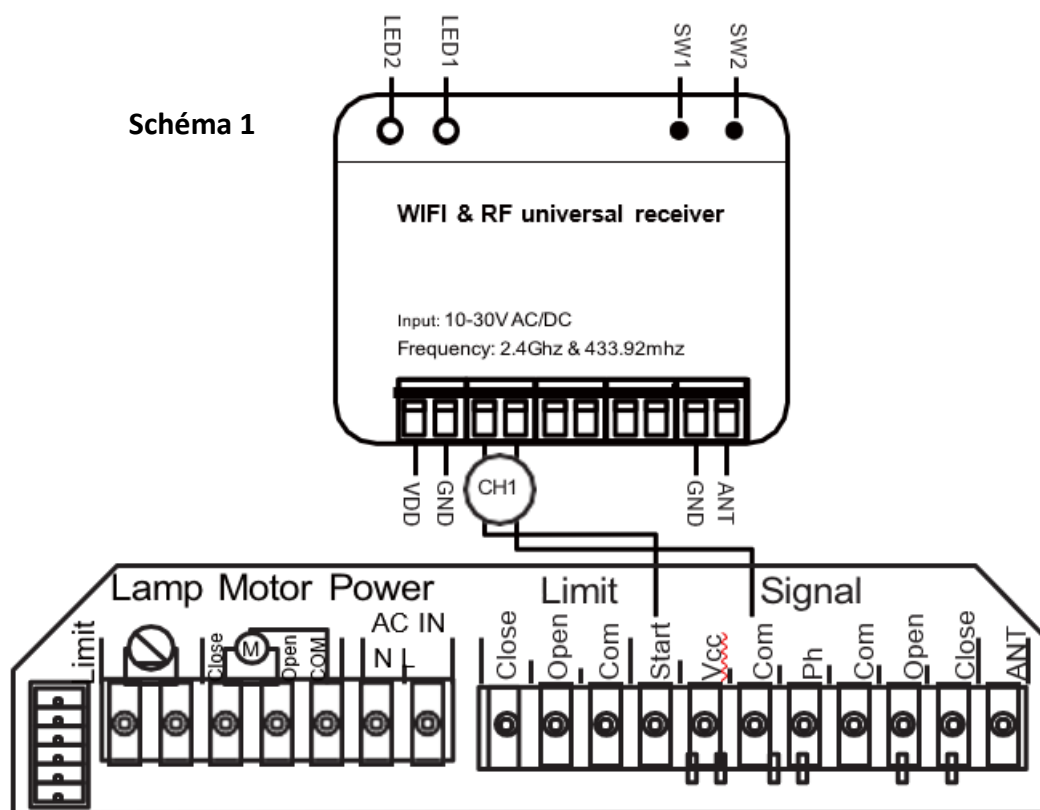
Naskenujte QR kód (viz níže) a stáhněte a nainstalujte aplikaci.

Případně můžete aplikaci vyhledat jako **XHouse IOT** v **Google Play** nebo **App Store**.

Zaregistrujte se a **přihlaste se ke svému účtu**.

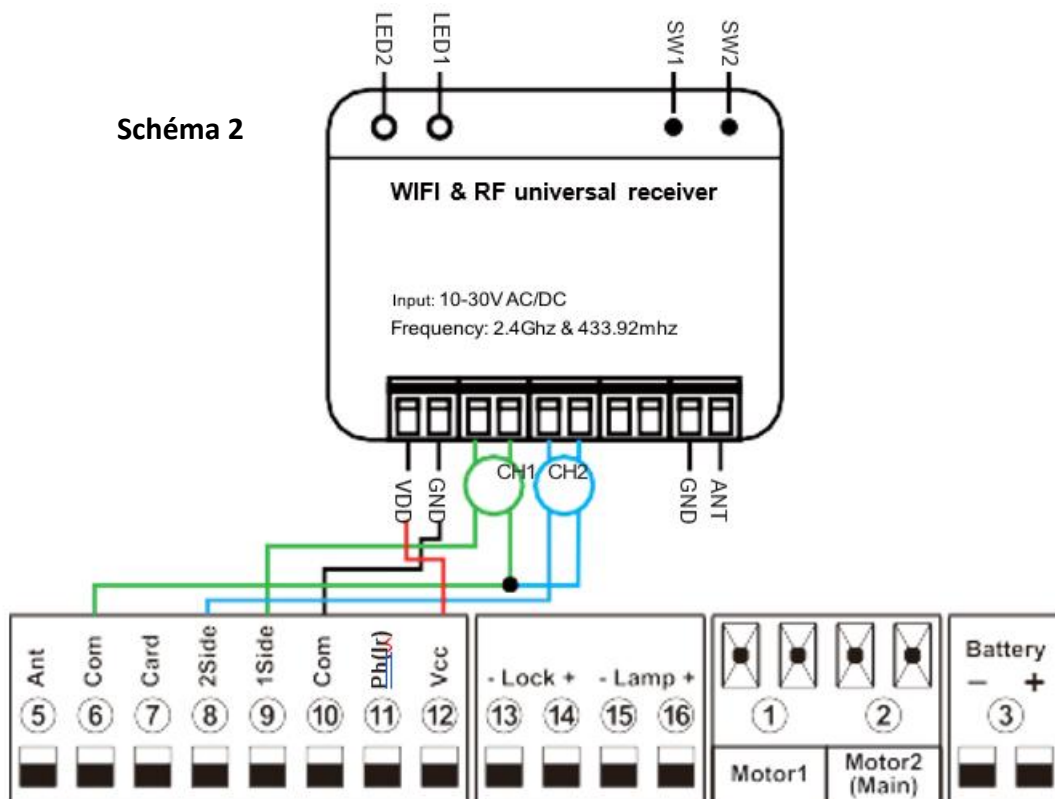


Android and iOS



Řídicí deska posuvné brány

Schéma 2



Řídící deska křídlové brány

2. Přidání zařízení

V aplikaci existují **dva režimy přidání zařízení: Wi-Fi režim a Bluetooth režim.**

(1) Přidání zařízení v režimu Wi-Fi

Aplikace automaticky vyhledá zařízení v okolí.

Krok 1. Stiskněte „⊕“ v pravém horním rohu pro přidání zařízení a vyberte „Wi-Fi Receiver“, který má **oranžový kroužek** v pravém horním rohu (obr. 1 a 2).

★ Pokud je v pravém horním rohu **šedý kroužek**, znamená to, že zařízení je již přidáno. Uživatel musí **stisknout a podržet tlačítko „SW1“ po dobu přibližně 5 sekund** na přijímači a poté **zopakovat krok 1.**

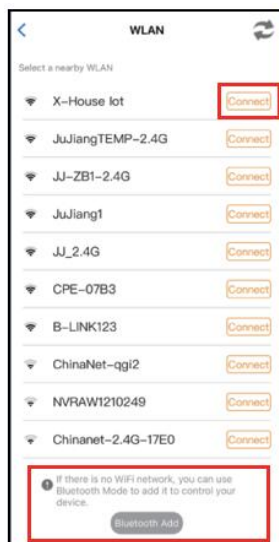
★ Pokud se zobrazí hlášení „Please enter distribution network mode and add devices“, musí uživatel **stisknout a podržet tlačítko „SW1“ po dobu přibližně 5 sekund** na přijímači a poté **zopakovat krok 1.**



Obr. 1



Obr. 2



Obr. 3

Krok 2. Vyberte síť Wi-Fi, klikněte na „Connect“ a zadejte heslo (obr. 3 a 4).

(Pokud není k dispozici žádná Wi-Fi síť, ke které by se bylo možné připojit, nejprve zapněte Bluetooth ve svém telefonu, poté zvolte „Bluetooth Add“ a použijte funkci Bluetooth k ovládání brány z blízkosti. Postupujte podle pokynů pro Bluetooth režim.)

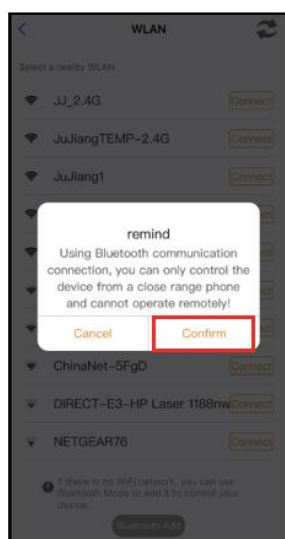
Krok 3. Zařízení bylo úspěšně přidáno. Uživatel může upravit název zařízení i tlačítka v nabídce „⚙“ v pravém horním rohu.

(2) Přidání zařízení v režimu Bluetooth

Při ovládání v **Bluetooth režimu** musí být mobilní aplikace v **blízkosti zařízení**, v dosahu Bluetooth, aby bylo možné se připojit a zařízení ovládat. **V jednom okamžiku může být připojen pouze jeden telefon uživatele.**



Obr. 4



Obr. 5

(3) Zařízení podporuje pracovní režimy Wi-Fi a Bluetooth

★ Pokud je zařízení **úspěšně připojeno k síti Wi-Fi**, podporuje **vzdálené ovládání a nastavení** prostřednictvím **mobilní aplikace** (obr. 6).

★ Pokud je zařízení **offline** nebo **mobilní telefon nemá připojení k síti**, a uživatel se nachází v **blízkosti zařízení (do 10 metrů)** a otevře aplikaci, systém se **automaticky přepne do režimu Bluetooth** pro ovládání zařízení (obr. 7).

★ Zařízení naváže **Bluetooth spojení s mobilním telefonem pro ovládání na krátkou vzdálenost** (v jednom okamžiku může být připojen pouze jeden mobilní telefon uživatele).



Obr. 6



Obr. 7

3. Návod k obsluze

Vyberte zařízení, které chcete **otevřít**.



Obr. 8



Obr. 9

Na stránce nastavení:

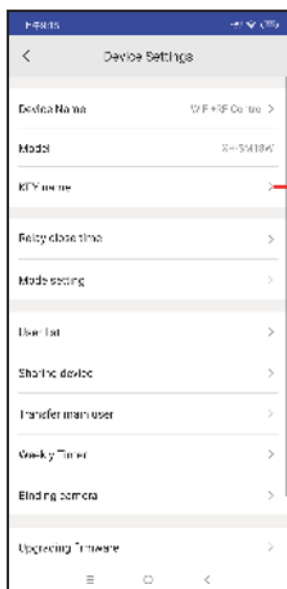
úprava názvu zařízení, úprava názvu tlačítka, nastavení zpoždění relé, nastavení režimu, sdílení uživatelů, přiřazení administrátorských oprávnění, časové nastavení, možnost spárování s kamerou.



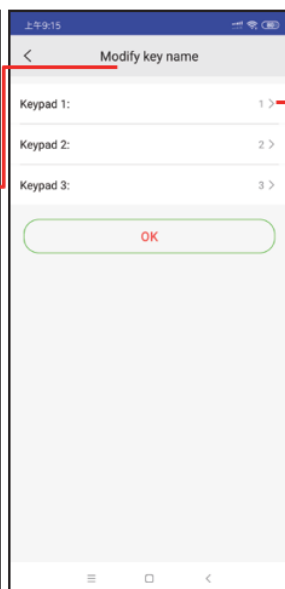
Obr. 10

(1) Jak změnit název tlačítka

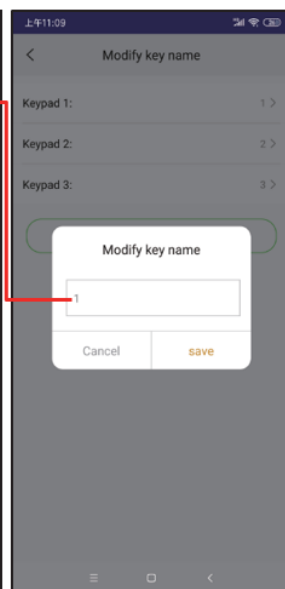
Otevřete nastavení zařízení, zvolte „KEY name“ a proveďte úpravu.



Obr. 11

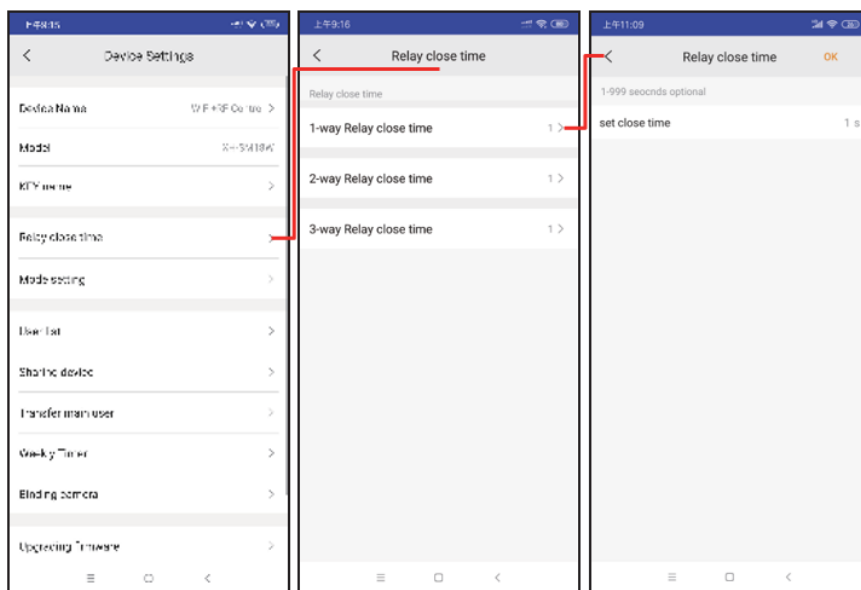


Obr. 12



Obr. 13

(2) Jak nastavit sepnutí relé



Obr. 14

Obr. 15

Obr. 16

(3) Nastavení režimu

1. Pulzní / monostabilní režim:

Po ovládání se relé **sepne** a po určité době se **automaticky rozepne**.

Aretační / bistabilní režim:

Po ovládání se **stav relé přepne na opačný**.

Jinými slovy: pokud je relé původně **sepnuté**, přejde do **rozepnutého** stavu. Pokud je původně **rozepnuté**, přejde do **sepnutého** stavu.

2. Tyto dva režimy lze **nastavit samostatně** v aplikaci i na **fyzickém dálkovém ovladači**.

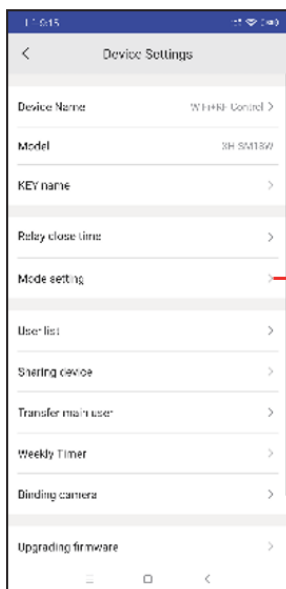
Například: dálkový ovladač může být naučen v **bistabilním (aretačním) režimu**, zatímco aplikace může mít tentýž kód nastaven v **monostabilním (pulzním) režimu**.

3. **Nastavení režimu v aplikaci:**

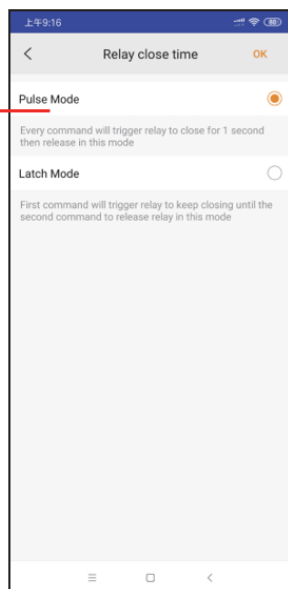
V aplikaci lze změnit režim každého kanálu (**pulzní / aretační**) samostatně.

4. **Nastavení doby sepnutí relé v aplikaci:**

Toto nastavení je účinné, když je kanál v **bistabilním režimu**. Jednotkou je **sekunda**. V bistabilním režimu se relé nejprve **sepne** a po nastavené době se **rozepne**.



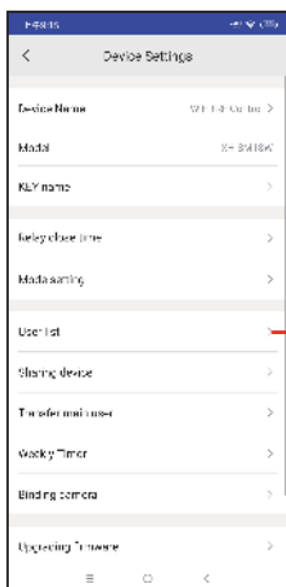
Obr. 17



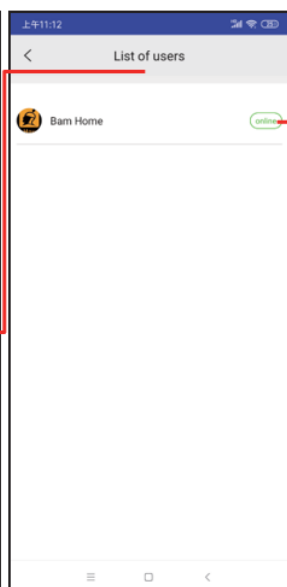
Obr. 18

(4) Seznam uživatelů a mazání uživatelů

Zobrazí se **seznam uživatelů**. Klepněte na uživatele a **posuňte jej doprava**, poté můžete **uživatele odstranit**.



Obr. 19

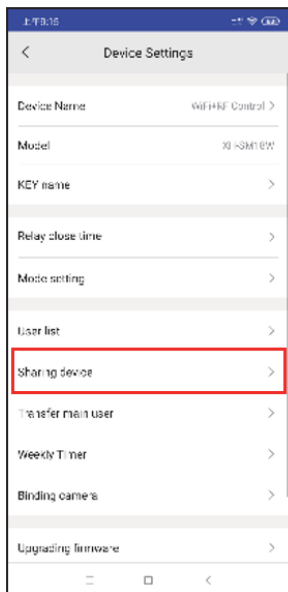


Obr. 20



Obr. 21

(5) Sdílení zařízení: Otevřete QR kód pro sdílení.



Obr. 22



Obr. 23

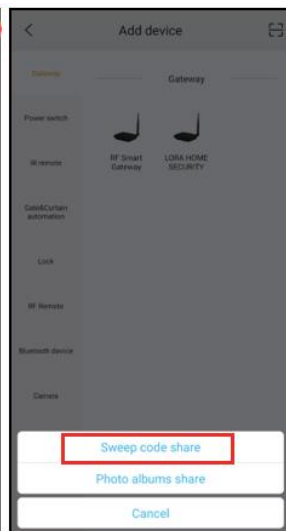
Nyní **jiný uživatel** otevře aplikaci **XHouse IOT**. Klikne na symbol „+“ v pravém horním rohu, čímž vstoupí do **rozhraní pro přidání zařízení**. Poté klikne na ikonu „skenovat kód“ v pravém horním rohu a zvolí **sdílení pomocí skenování kódu**, aby naskenoval vygenerovaný QR kód.



Obr. 24



Obr. 25



Obr. 26

(6) Převod hlavního uživatele



Obr. 27

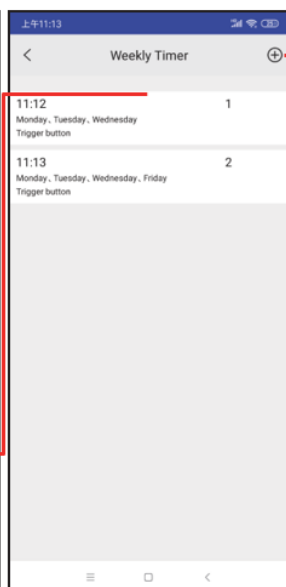


Obr. 28

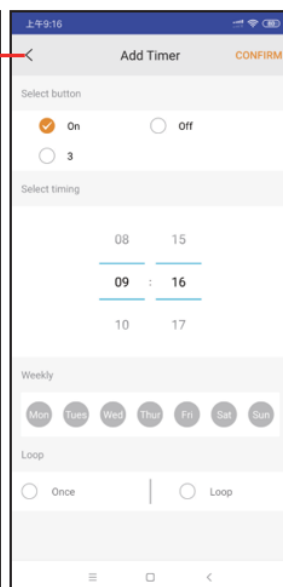
(7) Časovač



Obr. 29




Obr. 30

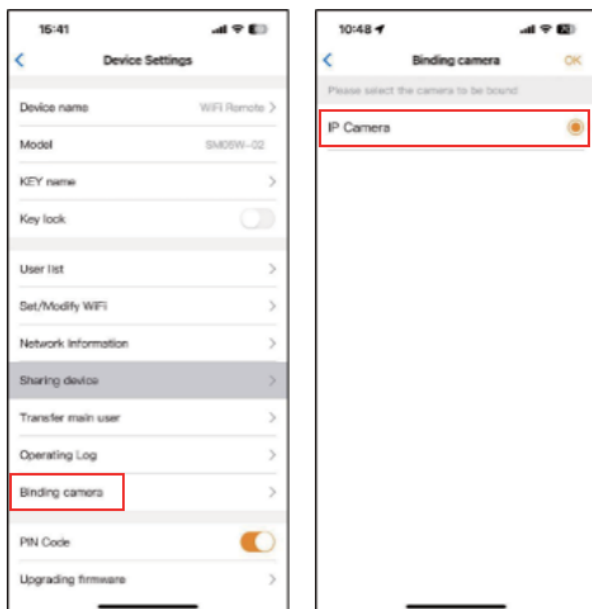


Obr. 31

(8) Spárování s kamerou

Krok 1. Otevřete aplikaci, vyberte zařízení. Stiskněte „“ v pravém horním rohu a poté zvolte „**Binding camera**“ (spárování kamery).

Krok 2. Vyberte „**IP camera**“ a stiskněte „**OK**“ pro potvrzení.



4. Nastavení funkcí (učení kódů a mazání kódů)



(1) Učení kódu RF dálkového ovladače – pulzní / monostabilní režim (stisk tlačítka SW1 na přijímači)

Stiskněte tlačítko **SW1** na přijímači **N-krát** a poté jej uvolněte. **Modrá LED** po **N-násobném bliknutí zůstane trvale svítit**.

To znamená, že zařízení vstoupilo do **režimu učení kódu pro kanál N**.

Stiskněte tlačítko **dálkového ovladače**. Pokud je učení kódu úspěšné, **modrá LED zabliká a relé se sepne** (ozve se zvuk).

Pokud učení kódu selže, zařízení **automaticky opustí režim učení po 8 sekundách**.

Poznámka: N = 1, 2, 3 (odpovídá jednotlivým kanálům).

(2) Učení kódu RF dálkového ovladače – aretační / bistabilní režim (stisk tlačítka SW2 na přijímači)

Stiskněte tlačítko **SW2** na přijímači **N-krát** a poté jej uvolněte. **Modrá LED** po **N-násobném bliknutí zůstane trvale svítit**.

To znamená, že zařízení vstoupilo do **režimu učení bistabilního kódu pro kanál N**.

Stiskněte tlačítko **dálkového ovladače**. Pokud je učení kódu úspěšné, **modrá LED zabliká a relé se sepne** (ozve se zvuk).

Pokud učení kódu selže, zařízení **automaticky opustí režim učení po 8 sekundách**.

Poznámka: N = 1, 2, 3.

(3) Vymazání kódů

Stiskněte a **podržte tlačítko SW2 po dobu 8 sekund**. **Modrá LED třikrát zabliká**, což znamená, že **vymazání kódů proběhlo úspěšně**.

Touto operací se **vymažou všechny uložené kódy**.

5. Reset zařízení

Krok 1. Zapněte napájení zařízení.

Krok 2. Stiskněte a **podržte tlačítko SW1** na přijímači po dobu přibližně **8 sekund**. Během blikání **červené LED** tlačítko uvolněte.

Přijímač Wi-Fi byl resetován. Následně **znovu přidejte přijímač do aplikace** a případně **zařízení znovu nasdílejte ostatním uživatelům**.



Android and iOS



Asistenční služba – HOTLINE

V případě, že narazíte na problém, se kterým si nebudete vědět rady, **kontaktujte našeho servisního technika**, který vám poradí další postup.

Většinu problémů s pohony vrat lze **vyřešit telefonicky**, proto neváhejte zavolat.

Hotline: 777 302 060

Provozní doba: pondělí–pátek, 9:00–17:00

PM SERVIS

Na Barikádách 670
196 00 Praha 9

Kontakt na dodavatele

BREIN s.r.o.

Ve Žlíbku 1800/77

193 00 Praha 9

Tel.: 281 922 910

E-mail: info@brein.cz

www.brein.cz